

MARCHER SUR L'EAU

DOCUMENTAIRE D'AÏSSA MAÏGA

2021

DOSSIER PÉDAGOGIQUE



Dossier réalisé par Madame Bénédicte Laplane,
professeure agrégée d'histoire-géographie (Académie de Paris)

Minutage du documentaire

minutes	résumé	Informations utiles
1'46	Présentation : localisation, acteurs	Vocabulaire : marigots (mare, bras mort d'un fleuve, eau stagnante), nomades (peuple qui se déplace pour vivre)
5'	Rentrée à l'école le 1 ^{er} octobre : nettoyage, état des lieux des difficultés	Tous les passages à l'école sont en français
6'	Vue aérienne du village-campement Octobre = début de la saison sèche Première visite au puits : très profond, eau infestée de criquets, travail des femmes	Nomades en voie de sédentarisation (le village est en fait composé de petits campements qui deviennent une installation durable) Rôle des femmes
8'	Ecole : « pourquoi n'y a-t-il pas d'eau ? » « pollution des pays riches, changement climatique » Assemblée du village : conséquences du manque d'eau (émigration, mouvements plus nombreux, risques plus grands), le forage comme solution donc demande écrite collective	Opposition forte entre les nomades et les sédentaires
14'	Rôle du professeur pour écrire la demande officielle	
15'	Rôle des femmes et regret de ne pas avoir fait d'études mais transmission sur l'utilisation des acacias dans la préparation des médicaments	
17'45	Séance de préhistoire sur les dinosaures	
19'11	Délégation à la direction départementale de l'hydraulique et de l'assainissement de la Région de Tahoua, département d'Abalak	Rôle des femmes, ambassadrices du village
19'30	Difficulté d'aller chercher de l'eau, travail physique des femmes	
21'	Ecole délabrée, difficultés des conditions d'apprentissage	
23'25	Visite officielle du préfet qui s'adresse aux femmes, accuse les hommes de n'avoir pas assez entretenu le village et l'école et répond à la requête sur le forage	
26'	Réparation de l'école	
29'	Départ des mères et de certains éleveurs (augmentation des risques de morts, tués pour voler le bétail ou l'argent gagné)	Poids porté sur les jeunes filles comme Houlaye
32'	Nouvelle visite au puits : jeunes filles et enfants	
34'	Séance de douche pour le bébé	
37'30	Départ des éleveurs et du bétail	
39'	Cours d'EPS à l'école	
41'	Assemblée des enfants : manque des parents, contes avril	Reproduction du schéma du village à l'échelle des enfants
43'	Ne pas gaspiller l'eau = problème de plus en plus aigu	
48'38	A l'école : Explication du titre « Marcher sur l'eau » : le puits ne suffit pas pour atteindre la nappe sous-terrainne à plus de 200 m de profondeur puis discussion entre Houlaye et un jeune garçon sur les mères absentes. Puits à sec : situation critique	
53'	Petit frère malade : Houlaye doit gérer sans argent pour se procurer les médicaments. Solidarité du village.	
56'	Houlaye dort à l'école Retour de la tante qui rend à Houlaye sa place d'adolescente et relance la demande de forage par le biais du professeur	charge mentale forte sur la jeune fille
58'	Saison des pluies : juillet le camp s'adapte mais trop de pluies, les abris ne tiennent pas transformation immédiate du paysage	Aïssa Maïga ne pouvait pas rester au Niger durant un an et demi en continu, pour des raisons sécuritaires. Donc, le

		tournage s'est fait notamment à chaque changement de saison,
1.01'	Baignade des enfants et jeux dans l'eau	Ce qui était interdit devient autorisé
1.03'	Houlaye aimerait accompagner à la ville : « j'ai 14 ans et je n'y connais rien »	
1.05'	Ablutions pour la prière	Adaptation pour continuer à pratiquer l'islam
1.06'	Puits inondé, le bétail profite de l'eau également Soins et hygiène Retour des parents avec des cadeaux (vêtements, technologie)	
1.15'	Aucune nouvelle de la mère d'Houlaye : signalement de sa disparition, inquiétude de sa fille	
1.17'	Retour de la saison sèche octobre Arrivée des camions pour le forage	Forage permis par l'ONG Amman Imman (« l'eau c'est la vie ») dont la directrice Ariane Kirtley a participé à la création du documentaire
1.21'	Le professeur explique le forage aux élèves Spectacle et réactions de joie mêlée de peur au jaillissement de l'eau	
1.24'	Panneau explicatif sur le forage fin	

Lien avec les programmes scolaires

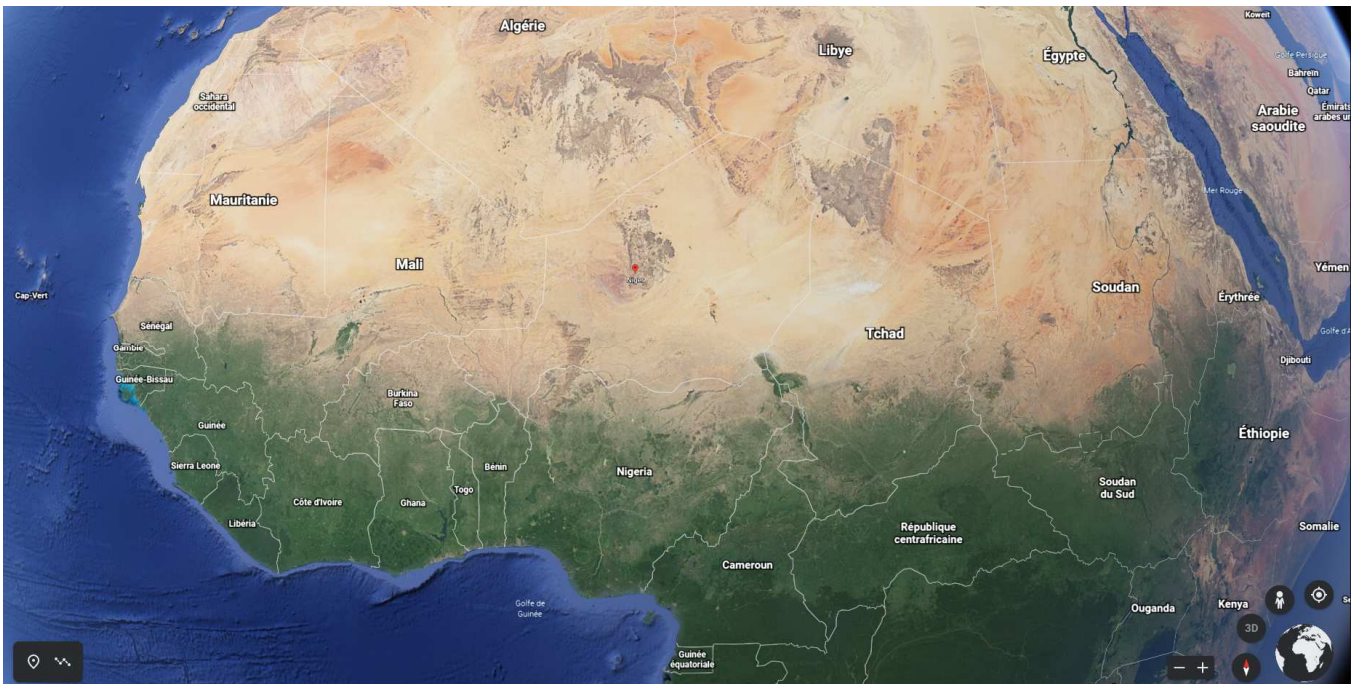
Niveau		Matière	Dans les programmes
Primaire	CM2	EMC	La solidarité individuelle et collective Les catastrophes naturelles
		Géographie	Thème 1 de Géographie SE DEPLACER
Collège	6e	Géographie	Thème 2 de Géographie HABITER UN ESPACE DE FAIBLE DENSITE
		EMC	Le droit à l'éducation dans le monde (parcours citoyen)
	5e	Géographie	Thème 2 de Géographie DES RESSOURCES LIMITEES A GERER ET A RENOUVELER Thème 3 de Géographie PREVENIR LES RISQUES, S'ADAPTER AU CHANGEMENT GLOBAL
		EMC	La responsabilité individuelle et collective
4e	EMC	L'engagement du citoyen	

Sommaire des séances proposées

- SEANCE 1 GÉOGRAPHIE : COMPRENDRE LES ENJEUX DU DOCUMENTAIRE
Niveaux ciblés : 6^e (habiter les espaces de faible densité), 5^e (gérer les ressources) *FICHE ÉLÈVE 1*
- SEANCE 2 GÉOGRAPHIE : COMPRENDRE LA VIE DANS UN ESPACE DE FAIBLE DENSITE AUX CONDITIONS DIFFICILES
Niveau ciblé : 6^e (habiter les espaces de faible densité) *FICHE ÉLÈVE 2A*
Niveau ciblé : 5^e (gérer les ressources) *FICHE ÉLÈVE 2B*
- SEANCE 3 GÉOGRAPHIE : LE FORAGE ET LE DÉVELOPPEMENT DURABLE
Niveau ciblé : 5^e (gérer les ressources) *FICHES ÉLÈVE 3 ET 4*
- SEANCES EMC
Niveaux ciblés : CM2 6^e 5^e 4^e

SEANCE 1 GÉOGRAPHIE : COMPRENDRE LES ENJEUX DU DOCUMENTAIRE

Niveaux ciblés : 6^e (habiter les espaces de faible densité), 5^e (gérer les ressources)



(capture d'écran Google Earth)

1^{ère} partie

Compétence : localiser et situer un lieu, en comprendre les atouts et les contraintes, mettre en relation plusieurs documents, exprimer sa sensibilité (EMC)

Objectifs : Réfléchir sur les contraintes naturelles du Niger en mettant en lien l'affiche du documentaire et des informations fournies par le globe + carte Afrique (fleuve pays Sahara)

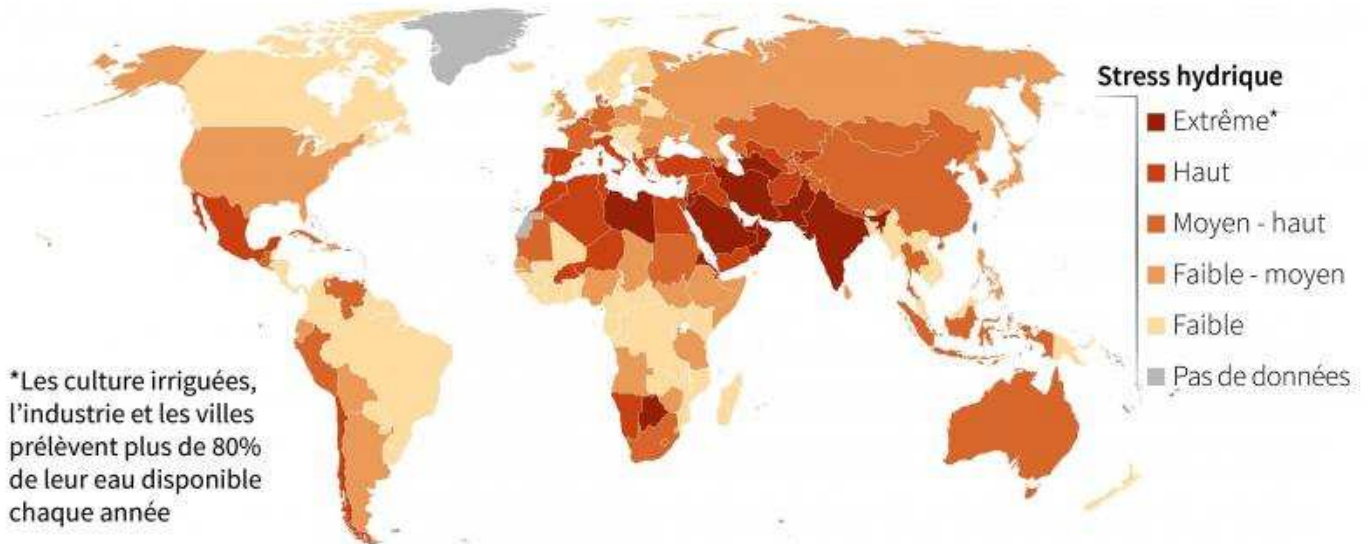
- 1) Localiser le Niger : Le Niger se trouve au centre nord-ouest du continent africain.
- 2) Situer le Niger (par rapport à des repères) : Il se trouve entre le tropique du Cancer et l'équateur au sud du Sahara. Il n'a pas accès à la mer.
Il se trouve dans la région du **Sahel** (« rivage du Sahara »). Ce pays est **enclavé** (fermé sans accès maritime)
- 3) Dans quelle couleur apparaît le Sahel sur Google Earth ? Comment pourrait-on l'expliquer ?



Parler du concept de **stress hydrique** (situation d'un pays dont la demande en eau dépasse les ressources d'eau présentes) et comparer avec une carte

Eau : risque «extrêmement élevé» dans 17 pays

Abritant un quart de la population mondiale, ils font face à des niveaux maximums de stress hydrique*



Source : World Resources Institute's, *Aqueduct Water Risk Atlas*, rapport d'août 2019

© AFP

2^{ème} partie FICHE ELEVE 1

Compétence : lire et pratiquer différents langages

Objectifs :

- analyser une affiche pour comprendre les enjeux
- introduire le visionnage du documentaire

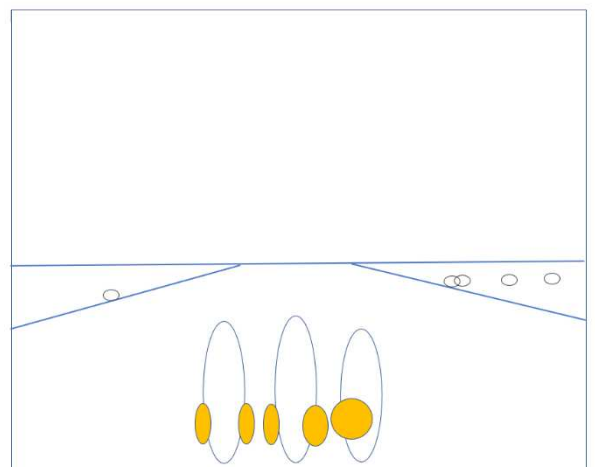
4) Décrire l'affiche du documentaire (= dire ce qu'on voit plan par plan) en faisant une légende au croquis. Selon le niveau, la légende peut être construite par les élèves ou donnée à colorier

5) Expliquer les informations écrites sur l'affiche

6) Faire donner son avis sur l'affiche => pourquoi ce titre ? ([extrait vidéo 48'38](#)). Phrase prononcée par Houlaye. Contraste fort entre le titre et l'affiche. Titre quasi religieux.

7) Expliquer aussi la présentation du film

au Festival de Cannes dans une sélection spéciale et éphémère « le cinéma pour le



climat. Importance des documentaires et films engagés qui veulent faire réfléchir sur un sujet. ([lien avec l'EMC](#))



Information : On peut penser que les femmes vont chercher de l'eau au puits, en réalité, elles quittent le village pour aller chercher du travail et de l'argent pour la survie de leur famille

SEANCE 2 GÉOGRAPHIE : COMPRENDRE LA VIE DANS UN ESPACE DE FAIBLE DENSITE AUX CONDITIONS DIFFICILES

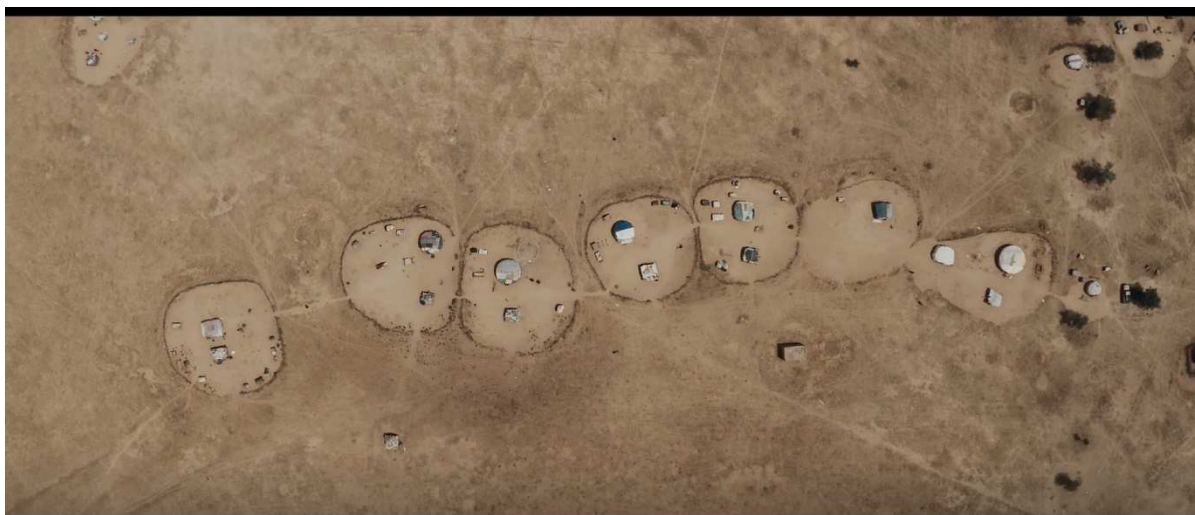
FICHE 2A

Niveau ciblé : 6^e (habiter les espaces de faible densité)

- ❖ Faire visionner le premier [extrait vidéo \(de 6'10 à 12'\)](#), ensuite visionner le deuxième [extrait vidéo \(de 59' à 1.07'\)](#) et faire remplir le tableau

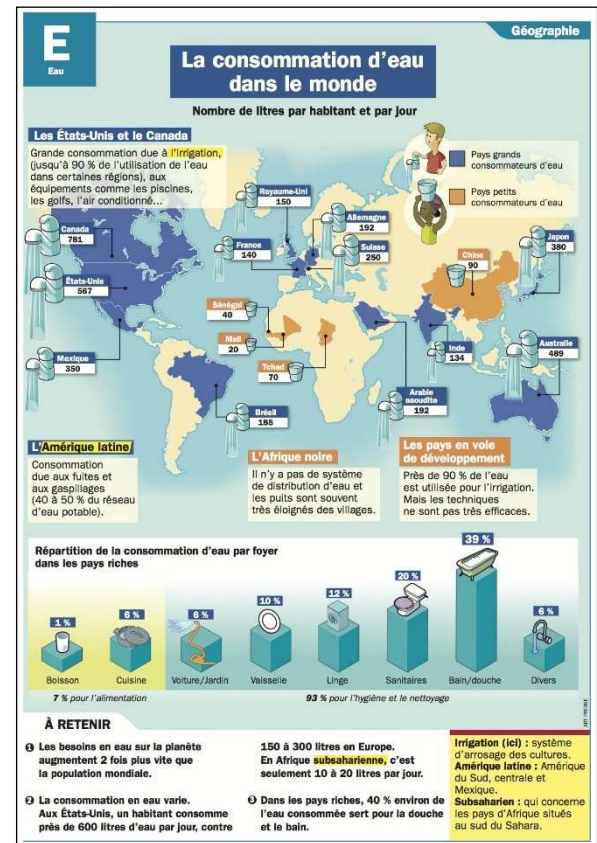
Climat tropical sec	Quelle saison ?	Précipitations (oui/non, peu/beaucoup...)	Décrire le paysage
	Saison sèche 8 mois	Pas de précipitations, eau au puits	Sec, désert, quelques arbres Notion d'aridité
	Saison des pluies (4 mois)	Précipitations abondantes, inondations dans certains endroits	Paysage vert, végétation, pâtures pour les animaux

- ❖ Présenter le peuple Peul en essayant de rassembler les informations vues dans le documentaire : peuple nomade en voie de sédentarisation (campement qui ressemble à un village), éleveurs, ne parlent pas français mais l'apprennent à l'école +



rajouter des informations : musulmans, de langue peul, nourriture principale : lait et mil

- ❖ Contrainte principale : le manque d'eau (**aridité**) -> faire réfléchir aux usages de l'eau
 - Boire (hommes et animaux : rappeler le travail principal des Peuls qui sont des éleveurs)
 - Se laver (réflexion sur l'utilité de se laver les mains en période de pandémie donc hygiène et soins)
 - Faire ses ablutions pour prier
 - Arroser la terre pour cultiver,
 - Faire la cuisine
 - Construire des maisons
- ❖ Comparer avec l'usage de l'eau dans les pays riches et faire réfléchir à la notion d'**or bleu**.
 Rappel : Le 28 juillet 2010, une résolution de l'ONU a fait de l'eau potable un droit humain inaliénable : *« Le droit à l'eau garantit à chaque être humain de disposer pour son usage personnel et domestique d'une eau abordable et saine, en quantité suffisante, de qualité acceptable et accessible ».*



FICHE 2B

Niveau ciblé : 5^e (gérer les ressources)

- ❖ Faire visionner le premier **extrait vidéo (de 6'10 à 12')**, pour permettre de prélever des informations permettant de répondre aux trois consignes
 - Décrivez le paysage
 - Décrivez les activités
 - Expliquez le rapport avec l'eau

Puis visionner une deuxième fois et faire rédiger un texte en binôme

Ensuite visionner le deuxième **extrait vidéo (de 59' à 1.07')**, et faire noter à l'oral et au tableau les différences, faire rédiger ensuite un deuxième récit organisé.

- ❖ Comparer ensuite les **deux extraits, scènes de la vie courante (43' et 1.05')**, pour faire comprendre que l'eau rare et précieuse en saison sèche devient une habitude en

saison des pluies. Evoquer la notion d'or bleu et faire réfléchir aux différents usages de l'eau dans les pays en stress hydrique et dans les pays bien dotés (voir documents de la fiche 2A)

Extrait de l'interview d'Aïssa Maïga

► **Comment avez-vous obtenu le plan sur le petit frère d'Houlaye gaspillant l'eau et qui se fait disputer par sa sœur ? Il est tellement espiègle que ça ressemble à un moment volé ?**

Ce film est un mélange heureux d'instant volés au réel et d'autres suggérés. Il y avait beaucoup de sensations que je voulais aborder. Et parmi celles-ci, la frustration qu'ont ces personnes, enfants comme adultes, de ne pas pouvoir se laver. J'ai très souvent vu ce petit garçon, Damana, prendre soin de lui-même, se laver, et je l'ai vu faire ces gestes régulièrement. Il a accepté que je le filme et Houlaye lui disait de s'arrêter, mais il continuait. Il l'a fait du premier coup avec cette malice, cette puissance et ce regard déterminé.

- ❖ Demander aux élèves ce qui explique la pénurie d'eau au Niger puis faire visionner [l'extrait \(de 8' à 13'\)](#) pour montrer les réponses que le professeur donne et la solution discutée à l'assemblée peule
- ❖ Présenter le peuple Peul en essayant de rassembler les informations vues dans le documentaire : peuple nomade en voie de sédentarisation (campement qui ressemble à un village), éleveurs, ne parlent pas français mais l'apprennent à l'école, organisation démocratique avec une place des femmes importantes, tatouage à l'indigo et coiffure en « gourde » pour les femmes/ turbans pour les hommes + rajouter des informations : musulmans, de langue peul, nourriture principale : lait et mil
- ❖ Faire ensuite émettre des hypothèses sur les changements que ce forage apportera : sédentarisation complète de la population, possibilité de cultiver, agrandissement des troupeaux, hygiène meilleure donc meilleure santé et espérance de vie, école rénovée et assiduité des élèves...
- ❖ Il est possible également de faire un point pour constater que les enfants apprennent le français à l'école : petit point historique sur la colonisation et la francophonie actuelle. Mais même au Niger, si la langue française est officielle, il existe dix autres langues reconnues dont le « peul »

SEANCE 3 GÉOGRAPHIE : LE FORAGE ET LE DÉVELOPPEMENT DURABLE



Niveau ciblé : 5^e (gérer les ressources)

FICHE ÉLÈVE 3

- ❖ Faire visionner [l'extrait \(fin du documentaire à partir de 1.17'\)](#), réfléchir aux émotions ressenties par la population ([lien avec les compétences d'EMC](#))
- ❖ Laisser les élèves émettre des hypothèses en montrant que le forage permet d'améliorer au moins 3 objectifs de développement durable de l'ONU pour les Peuls (nom de ce peuple nomade du nord du Niger)
 - La faim sera plus limitée car l'agriculture vivrière sera possible
 - La bonne santé et le bien-être sont améliorés car l'eau permet de se laver, de stériliser, de mieux soigner...
 - L'accès à l'éducation est facilité car les enfants n'ont plus besoin d'aller puiser de l'eau et les femmes ont plus de temps à leur accorder
 - Le travail sera décent et en croissance : les femmes ne seront plus obligées de partir travailler dans d'autres pays, les hommes ne partiront plus par manque d'eau et de nourriture pour les animaux
 - Les inégalités seront réduites puisque cette communauté sera moins précaire et dépendante d'une eau qui sera plus contrôlée

FICHE ÉLÈVE 4

- ❖ Mais il est possible également d'aller plus loin et d'approfondir en étudiant **la coopération** des pays autour de la gestion de cette nappe aquifère et **les limites** de ce forage qui semble miraculeux



- ❖ La nappe d'eau sous-terrainne appelée bassin des Iullemeden ou SAI doit absolument être gérée ensemble par le Mali, le Niger et le Nigéria car elle s'étend dans le sous-sol de ces trois pays qui devraient donc la gérer conjointement (à noter que l'Algérie peut être associée aussi). Cela correspond à l'ODD 17 avec l'aide également d'autres nations et ONG comme Amman Imman qui a permis la création de ce forage

- ❖ Quels sont les risques d'utiliser cette eau ? Est-ce un aménagement durable que de continuer à forer le sol ?
Comme il ne pleut pas beaucoup dans la région, ce n'est pas une nappe phréatique qui se renouvelle rapidement comme en France mais une nappe aquifère très profonde qui, d'après des travaux récents de l'agence internationale de l'énergie atomique (<https://www.iaea.org/fr/newscenter/pressreleases/un-projet-de-laiea-recensant-les-eaux-souterraines-dans-la-region-africaine-du-sahel-met-au-jour-des-reserves-importantes>) se régénère lentement, donc l'utilisation de l'eau de ces forages ne doit pas être abusive au risque de ne plus être durable. La coopération et la coordination sont essentielles.

SEANCES EMC : CITOYEN(NE)S DU MONDE

Niveaux ciblés : CM2 6^e 5^e 4^e

Plusieurs pistes possibles : faire réfléchir les élèves sur les sujets suivants au choix

- La solidarité collective à l'aide de l'extrait de l'assemblée du village ([extrait de 9'30 à 12'](#))



- Le droit à l'éducation est intéressant pour les plus jeunes car les extraits à l'école sont en français. Ils permettent de voir le délabrement de l'école, le nettoyage par



les élèves, le manque de matériel mais aussi la bonne volonté des élèves (la séance sur le dinosaure peut être



comparée avec ce que les élèves en France connaissent tout comme la séance d'EPS qui permet de voir les points communs), leur obéissance, le rôle du maître qui dépasse ses compétences pédagogiques en participant à la rédaction de la lettre pour le forage ([extrait à 14'](#))

- L'identité et l'engagement à travers Aïssa Maïga : montrer les différentes facettes de la réalisatrice également actrice et son engagement pour la cause des femmes et de la diversité.
- L'engagement du citoyen pour montrer le rôle de l'Unicef ou de l'ONG Amman Imman (dont la directrice Ariane Kirtley a participé à la création de ce documentaire) avec possibilité d'engager sa classe dans une réflexion sur la manière d'aider ces populations et de récolter des fonds



- Il est possible également de s'intéresser précisément au personnage d'Houlaye, adolescente de 14 ans qui se retrouve seule pendant de longs mois parce que sa mère est partie chercher du travail au Nigéria et au Togo (et ne donne pas de nouvelles) [extrait 50'50](#) et son père doit partir pour nourrir le bétail. Elle doit gérer ses frères [extrait 53'](#) et s'inquiète beaucoup. Elle ne va plus régulièrement à l'école ([extrait 56'](#)). Sa tante quand



elle revient, voit son désarroi et s'occupe d'elle en la coiffant. Le forage va améliorer sa vie et sa mère revient.



RESSOURCES UTILES

- Articles

<https://www.courrierinternational.com/article/le-chiffre-du-jour-des-milliards-de-personnes-nont-pas-deau-pour-se-laver-les-mains>

<https://www.courrierinternational.com/revue-de-presse/survivre-laces-leau-potable-un-combat-feminin>

<https://www.courrierinternational.com/article/2012/08/06/l-afrique-ne-manque-pas-d-eau>

<https://www.la-croix.com/Actualite/Monde/Sous-le-desert-et-la-savane-africaine-l-eau- EP -2012-04-24-798583>

- Vidéos

Les ressources souterraines en eau de l'Afrique : <https://www.youtube.com/watch?v=WyuhK4TGwkY>

Ce documentaire de « C'est pas sorcier : Zimbabwe : de l'eau pour tous. »

<https://www.youtube.com/watch?v=EHXhdvvrODk>

- Sites

Réseau international des organismes de bassin <https://www.riob.org/fr>

UNICEF <https://www.unicef.fr/article/niger-ameliorer-laces-leau-potable>

Planete Afrique https://planetefrique.com/ONG-asso/Index.asp?affiche=News_Display.asp&ArticleID=180

Groupe des Nations Unies pour le Développement Durable <https://unsdg.un.org/fr/latest/stories/au-burkina-faso-au-mali-et-au-niger-les-communauts-sattaquent-aux-causes-profondes>

ONG Amman Imman <https://ammanimman.org/>

FICHES ET PRÉREQUIS

➤ FICHE ÉLÈVE 1 : ANALYSE DE L’AFFICHE.

Travail sur le vocabulaire à partir de l’affiche.

Primaire + Niveau facile 6^e/5^e

➤ FICHE ÉLÈVE 2A : COMPRENDRE LES PROBLÈMES DES RÉGIONS TROPICALES SÈCHES (À PARTIR DE PHOTOS)

6^e habiter un espace de faible densité, niveau facile pour des 5^e : des ressources limitées à gérer et à renouveler (après avoir vu l’islam)

Compétence : lire et pratiquer différents langages

➤ FICHE ÉLÈVE 2B : COMPRENDRE LES PROBLÈMES DES RÉGIONS TROPICALES SÈCHES (À PARTIR D’EXTRAITS VIDÉOS)

Niveau difficile pour des 6^e habiter un espace de faible densité, plutôt pour des 5^e : des ressources limitées à gérer et à renouveler (après avoir vu l’islam)

Compétence : prélever des informations d’une vidéo et organiser un récit

➤ FICHE ÉLÈVE 3 : LE FORAGE, UNE SOLUTION DURABLE ?

5^e : des ressources limitées à gérer et à renouveler

Compétence : analyser et émettre des hypothèses

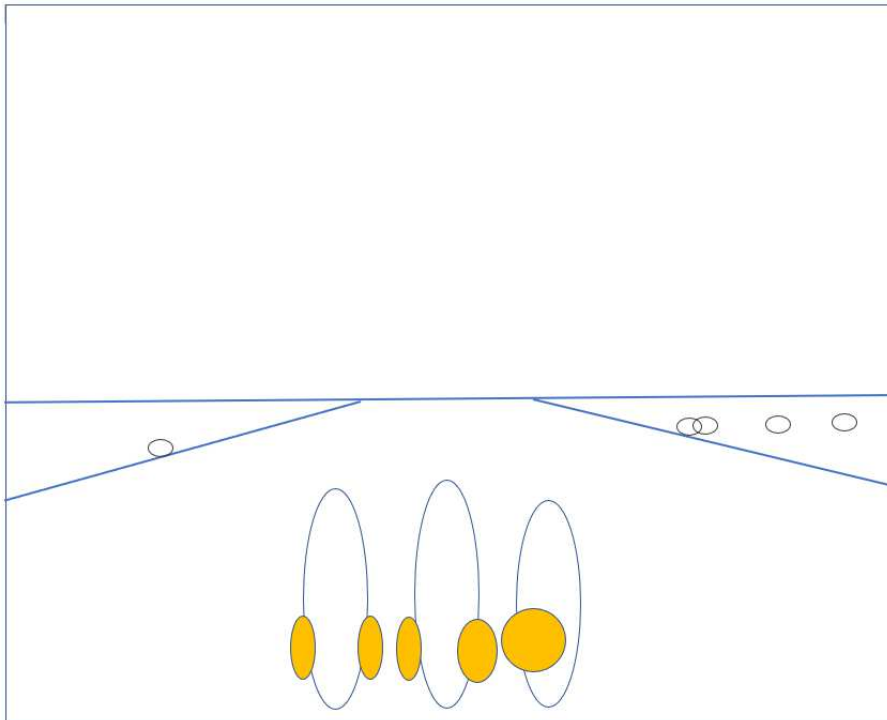
➤ FICHE ELEVE 4 : LA COOPERATION TRANSFRONTALIERE AU SUJET DE L’EAU

5^e : des ressources limitées à gérer et à renouveler

Compétence : analyser et émettre des hypothèses (niveau difficile)



FICHE ÉLÈVE 1 : ANALYSE DE L’AFFICHE

Compétence : lire et pratiquer différents langages

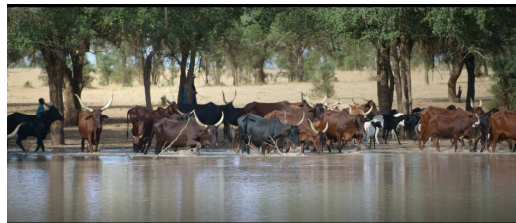


- ❖ Créez une légende la plus précise possible pour les différents plans de cette affiche
- ❖ Que veut montrer cette affiche ?
- ❖ D'après vous, pourquoi ce titre ?

FICHE ÉLÈVE 2A : HABITER UN ESPACE DE FAIBLE DENSITÉ À FORTES CONTRAINTES

Climat tropical sec	Saison sèche (environ 8 mois) ou saison des pluies (environ 4 mois)	Précipitations (oui/non, peu/beaucoup...)	Décrire le paysage
			
			

❖ Expliquez les différents usages qu'on peut avoir de l'eau en hiérarchisant (classant du plus important au moins important) et en s'aidant des images :



FICHE ÉLÈVE 2B : COMPRENDRE LES PROBLÈMES DES RÉGIONS TROPICALES SÈCHES

- ❖ A l'aide du premier extrait vidéo (de 6'10 à 12'), racontez la vie pendant la saison sèche
 - Décrivez le paysage
 - Décrivez les activités
 - Expliquez le rapport avec l'eau
- ❖ A l'aide du deuxième extrait vidéo (de 59' à 1.07'), raconter la vie pendant la saison des pluies
 - Décrivez le paysage
 - Décrivez les activités
 - Expliquez le rapport avec l'eau

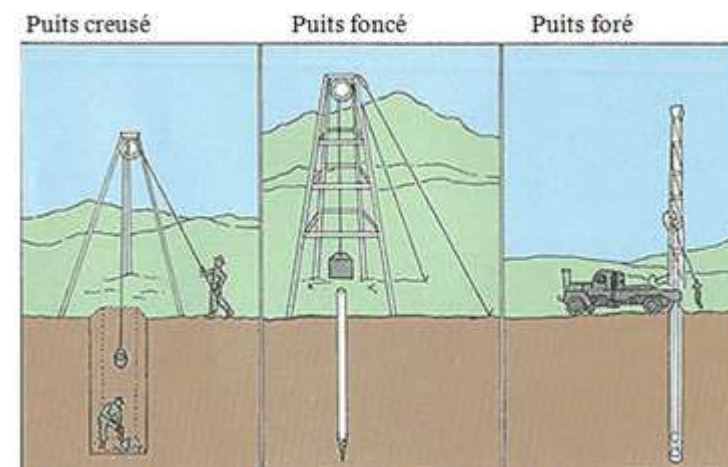
- ❖ Comparez les deux scènes de la vie courante (43' et 1.05'), que font ces enfants ? pourquoi l'un se fait-il gronder et pas l'autre ?

- ❖ Comment le professeur explique-t-il le problème d'eau à ses élèves ?
- ❖ Quelle solution mentionnée dans les extraits pourrait améliorer la vie de ces habitants ?
- ❖ Quelles conséquences cela pourrait-il avoir sur leur mode de vie ?



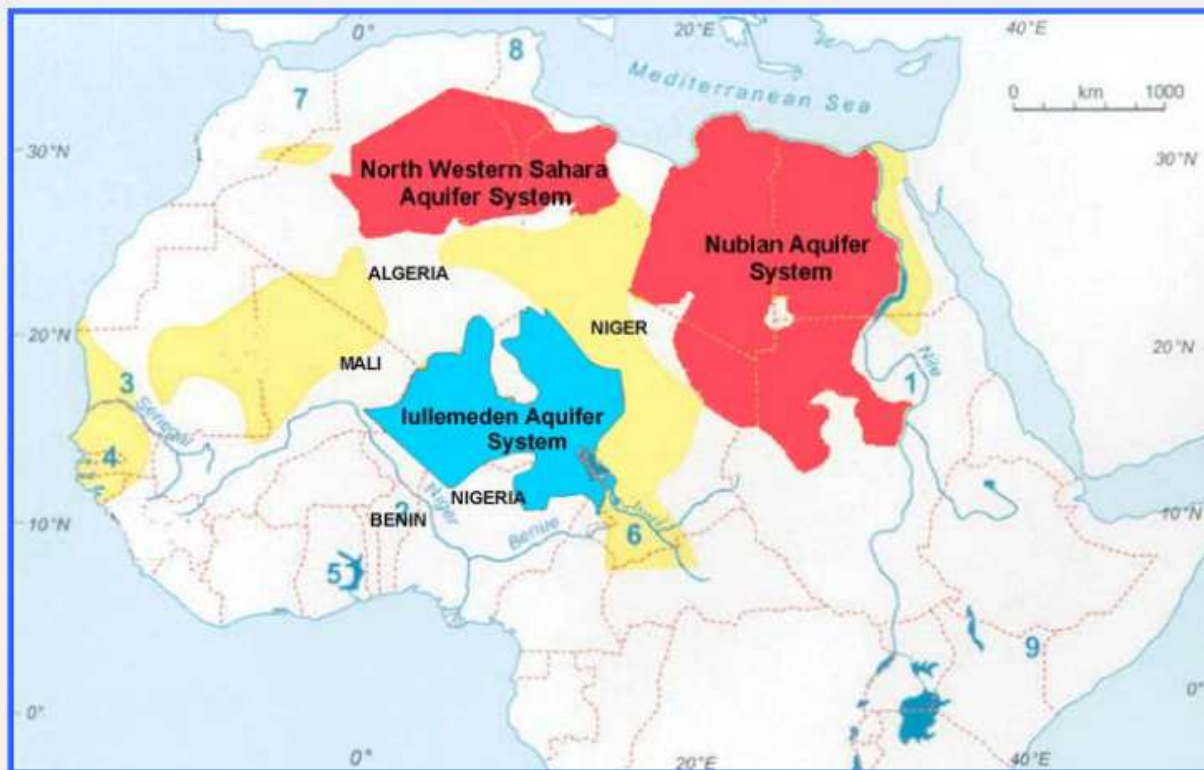
FICHE ÉLÈVE 3 : LE FORAGE, UNE SOLUTION DURABLE ?

- ❖ A l'aide de l'extrait (fin du documentaire à partir de 1.17'), décrivez les réactions des habitants lors de la réalisation du forage
- ❖ Montrez que le forage permet d'améliorer au moins 3 objectifs de développement durable de l'ONU pour les Peuls (nom de ce peuple nomade du nord du Niger) et justifiez votre choix



FICHE ELEVE 4 : LA COOPERATION TRANSFRONTALIERE AU SUJET DE L'EAU

Le bassin des lullemeden (SAI), partagé par trois pays à l'occurrence le Mali, le Niger, et le Nigeria, comporte des ressources en eau de surface et souterraines importantes très exploitées par les populations de ces trois pays. Par ailleurs ces ressources en eau sont confrontées à d'énormes risques hydrogéologiques, à savoir : la diminution de la ressource eau en terme quantitatif et productivité ; la dégradation de la qualité de ces ressources en eau du bassin ; et enfin le changement climatique qui affecte le bassin SAI en général et les ressources en eau en particulier du bassin. Le projet est un des premiers projets régionaux du FEM/GEF portant sur des aquifères partagés orientés vers une action de gestion concertée des ressources en eau. La gestion effective et la prévention des risques transfrontaliers sont bâties sur la participation, la sensibilisation et la communication intergouvernementales.



Carte des systèmes aquifères nord-africain : en bleu le bassin des lullemeden (ou SAI) sur lequel se trouve Tatiste (le campement nomade du documentaire)

Les ressources des aquifères du bassin d'lullemeden étudiés constituent d'importantes réserves d'eau de bonne qualité qui doivent être bien gérées en tant que ressources de grande qualité, dans le cadre de plans intégrés pour l'approvisionnement en eau futur du bassin. Les résultats scientifiques de cette étude ont des incidences importantes en ce qui concerne la gestion des eaux souterraines de ce bassin dans le cadre de cette stratégie de développement et peuvent servir de base à l'élaboration des modèles futurs d'écoulement des eaux souterraines. Il faut donc qu'une stratégie visant à assurer la recharge des eaux souterraines soit mise en place grâce à des efforts concertés d'établissements publics et non gouvernementaux ainsi que du public visant à reconstituer la nappe d'eau et à faire des ressources en eaux souterraines une source fiable et durable d'approvisionnement en eau pour répondre aux besoins des populations.

https://www.iaea.org/sites/default/files/18/02/raf7011_iullemeden_basin_fr.pdf

- ❖ Expliquez pourquoi la nappe d'eau sous-terrainne appelée bassin des lullemeden ou SAI doit absolument être gérée ensemble par le Mali, le Niger et le Nigeria ? à quel ODD cela répond-il ?
- ❖ Quels sont les risques d'utiliser cette eau ? Est-ce un aménagement durable que de continuer à forer le sol ?



support pédagogique

1. ANALYSE DE L'AFFICHE

- Le documentaire se nomme « Marcher sur l'eau » or l'eau est absente de l'affiche
- Il est réalisé par Aïssa Maïga, actrice et réalisatrice française. C'est son premier long film documentaire.
- Ce documentaire a été présenté au Festival de Cannes
- C'est un documentaire engagé « cinéma pour le climat »



- Au premier plan, des femmes et des enfants partent pour plusieurs jours chercher l'eau avec des sacs sur une piste de sable sec
- Au deuxième plan, une végétation dispersée et sèche dans laquelle s'abritent des animaux. La population vit de l'élevage
- Le ciel est rose (aurore ?) et sans nuage. Le climat est donc sec

► Communiqué du Festival de Cannes 2021 pour présenter sa sélection spéciale « le cinéma pour le climat »

► En 2021 et face à l'urgence, la protection de l'environnement se place au cœur des préoccupations du Festival de Cannes et jusque dans sa Sélection officielle. Elle en portait déjà la trace avec l'invitation faite à Al Gore en 2007 pour son documentaire Une vérité qui dérange, qui le mena jusqu'à l'Oscar, et de nombreux autres films dont ceux produits par Leonardo DiCaprio.

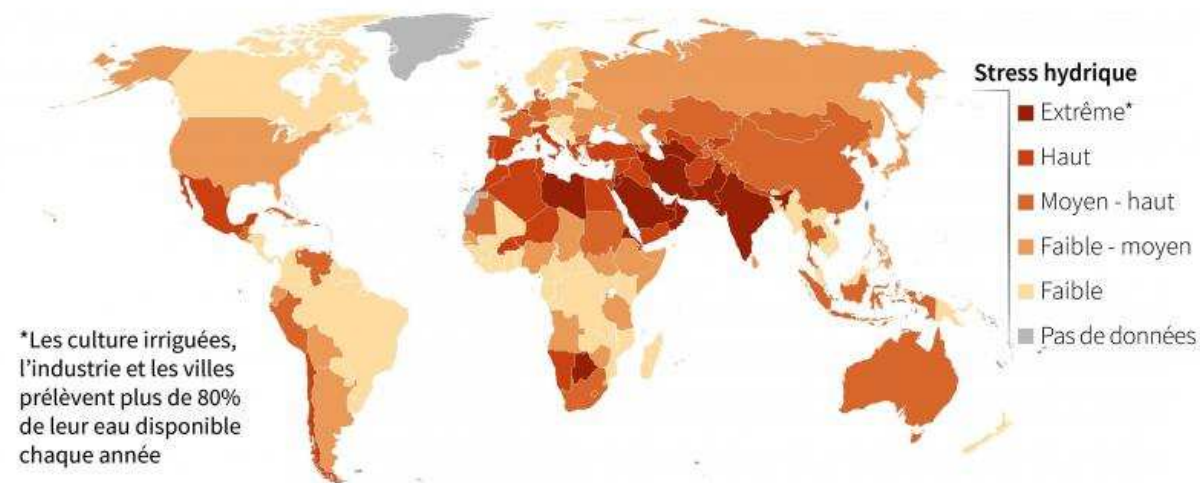
► Alors que le Festival a pris [une série de mesures pour sa propre organisation](#), l'écologie de l'espoir est aussi présente sur les écrans de la Croisette. Pour incarner cinématographiquement cet engagement, la 74^e édition du Festival de Cannes propose une sélection éphémère de films sur l'environnement.

► On y découvrira une fiction et six documentaires : deux voyages militants à destination de la jeunesse, deux constats catastrophe, des nouvelles de l'Afrique et une expédition aux confins du monde pour montrer la beauté de la Terre : en 2021, les prises de conscience et la défense de la planète se jouent aussi au cinéma...

► <https://www.festival-cannes.com/fr/infos-communiqués/communiqué/articles/le-cinéma-pour-le-climat>

Eau : risque «extrêmement élevé» dans 17 pays

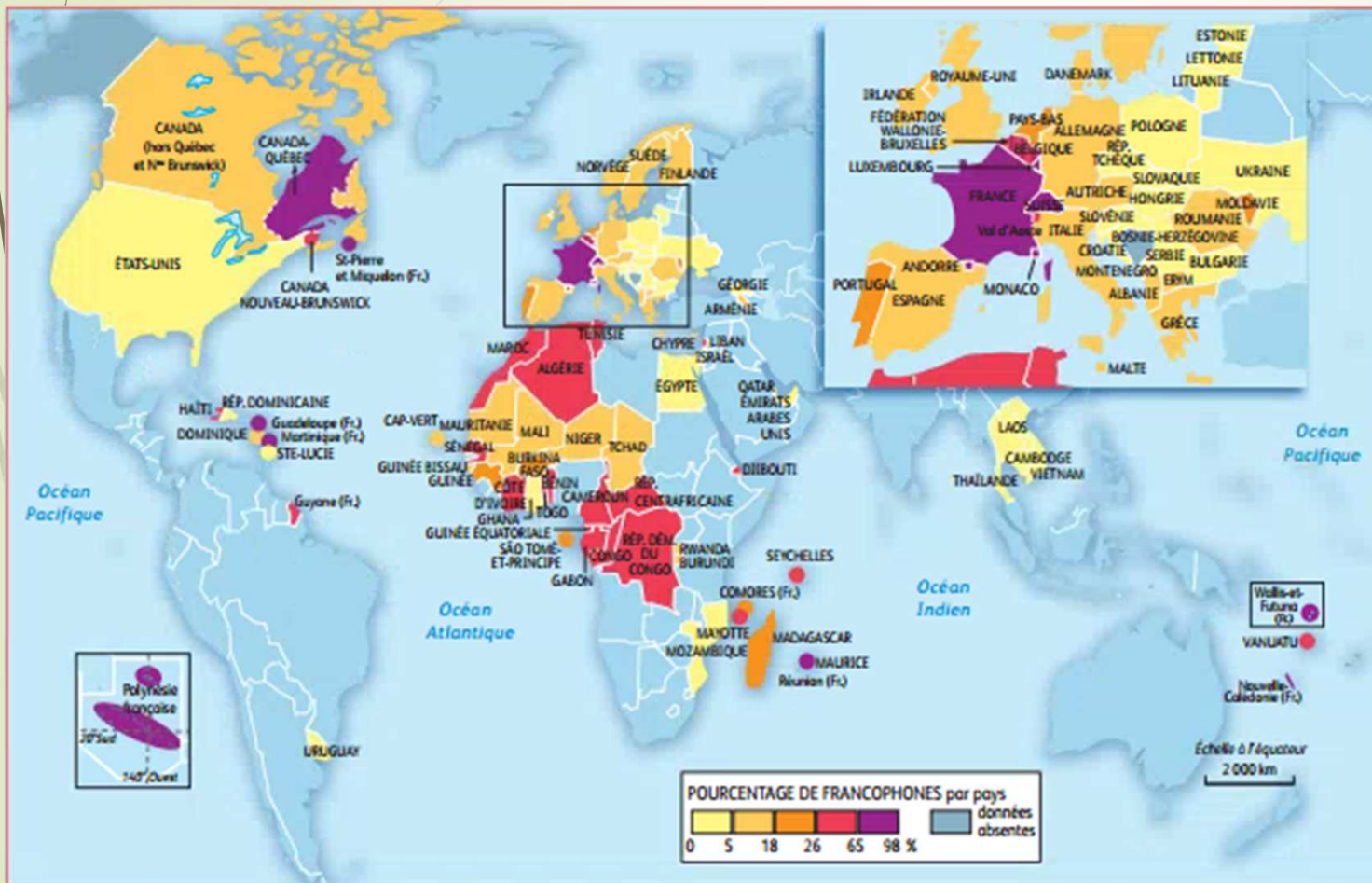
Abritant un quart de la population mondiale, ils font face à des niveaux maximums de stress hydrique*

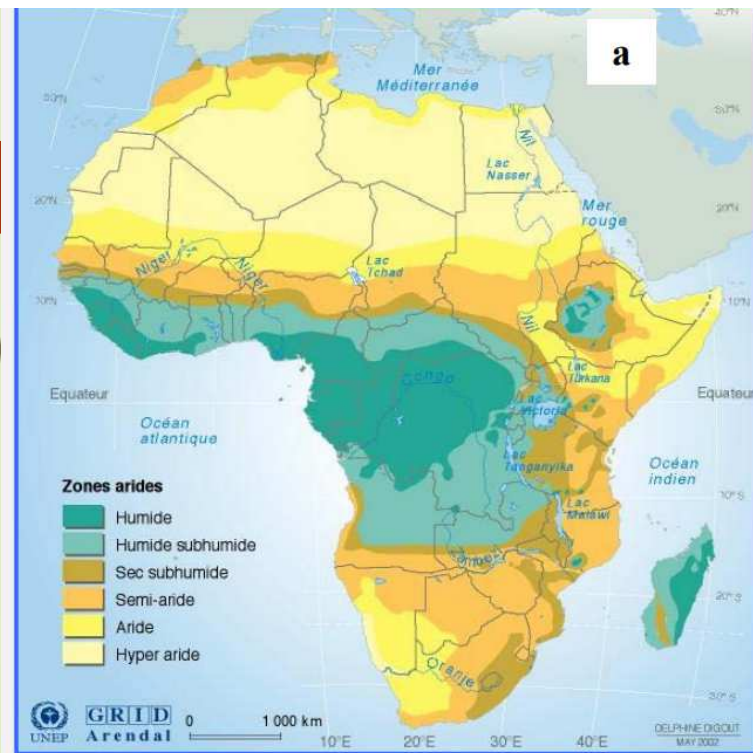


Source : World Resources Institute's, Aqueduct Water Risk Atlas, rapport d'août 2019

© AFP

Colonisation et francophonie

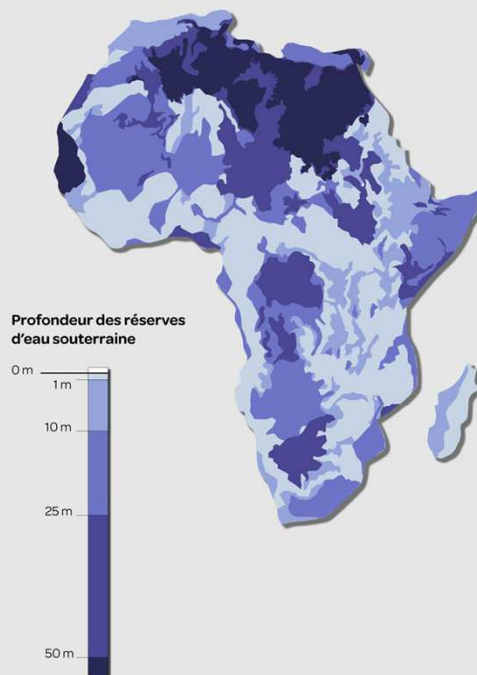




Carte issue du rapport
https://www.iaea.org/sites/default/files/18/02/raf7011_iullemeden_basin_fr.pdf

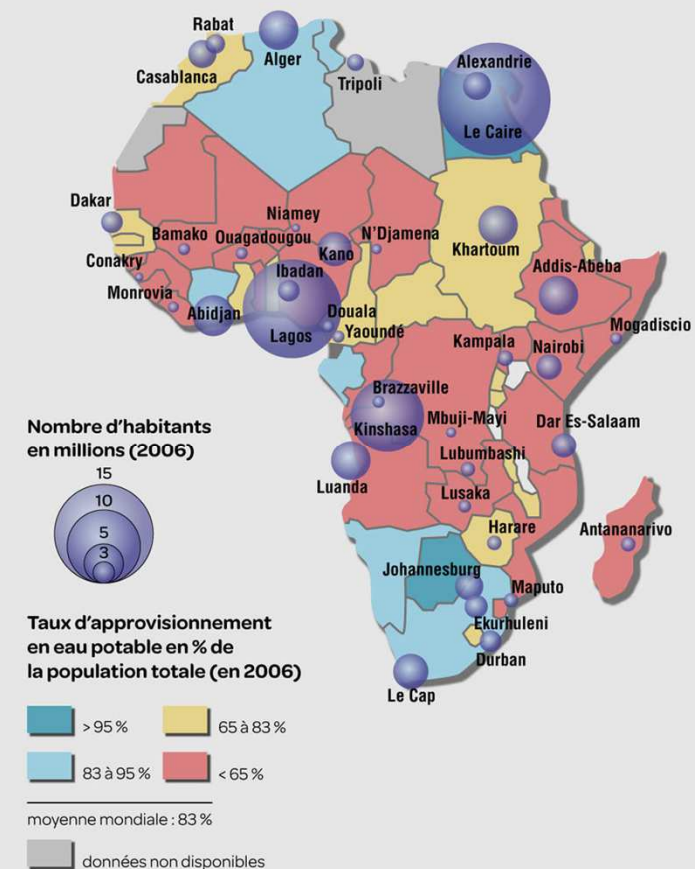
AFRIQUE

réserves d'eau souterraine : 660 000 km³



<https://www.courrierinternational.com/article/2012/08/06/l-afrique-ne-manque-pas-d-eau>

approvisionnement en eau potable des villes



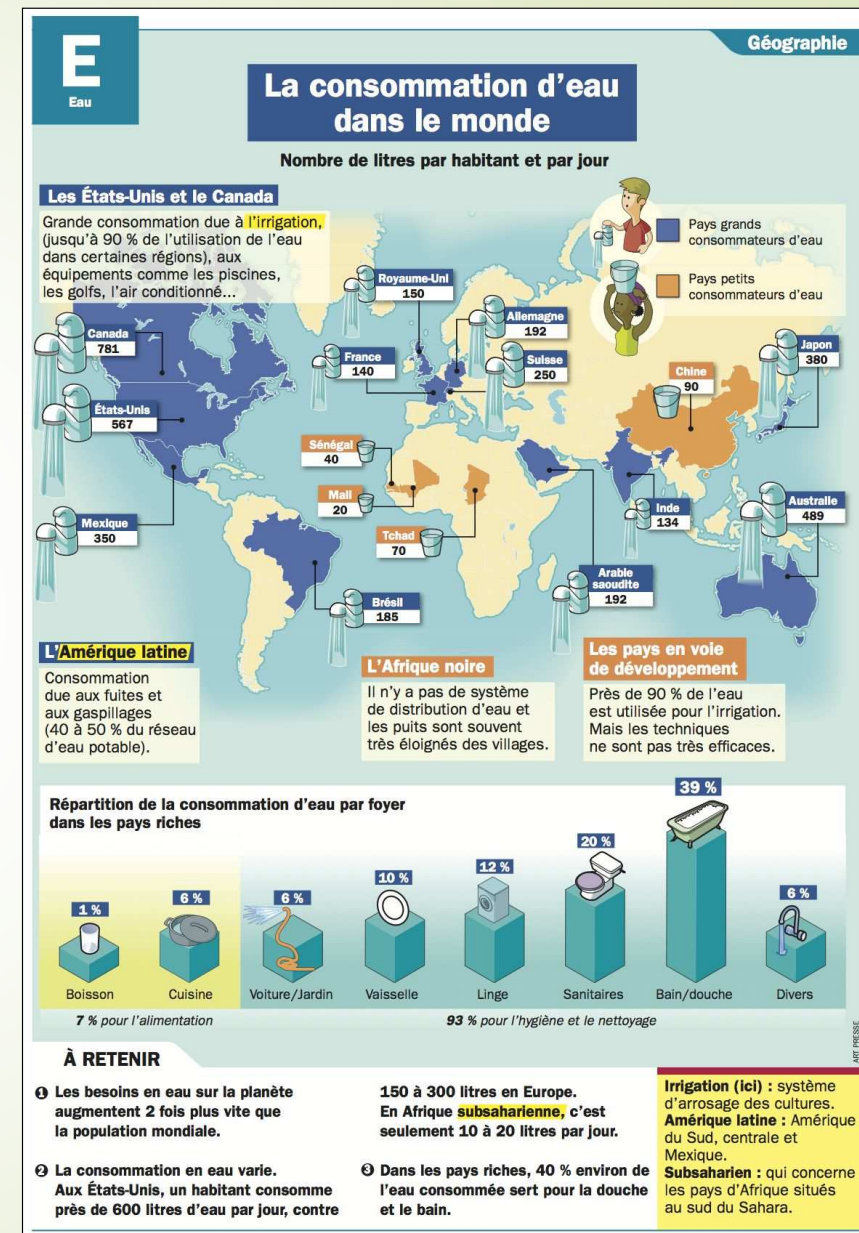
Vidéo: les ressources souterraines en eau de l'Afrique
 : <https://www.youtube.com/watch?v=WyuhK4TGwkY>

L'or bleu?

- Le 28 juillet 2010, une résolution de l'ONU a fait de l'eau potable un droit humain inaliénable : « *Le droit à l'eau garanti à chaque être humain de disposer pour son usage personnel et domestique d'une eau abordable et saine, en quantité suffisante, de qualité acceptable et accessible* ». De 2000 à 2015, 1.6 milliard de personnes ont vu leur accès à l'eau facilité et 1.2 milliard ont été raccordées à l'eau potable. Mais la tâche reste immense et les enjeux cruciaux : **11 % de la population mondiale n'ont toujours pas accès à l'eau potable**. Le changement climatique pourrait contrevenir aux efforts internationaux et soumettre 4 milliards de personnes à un stress hydrique (pénurie d'eau) d'ici 2025.
- Le 20^e siècle a été le théâtre d'affrontements pour l'or noir. Notre siècle pourrait être celui des massacres pour l'or bleu.

<https://www.nationalgeographic.fr/environnement/lor-bleu-la-bataille-de-leau>

<https://digital.playbacpresse.fr/exposes-detail/mquo/la-consommation-deau-dans-le-monde-1>



Les ODD: objectifs de développement durable

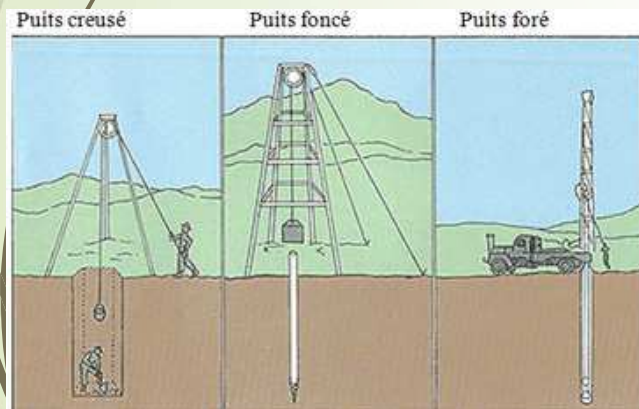
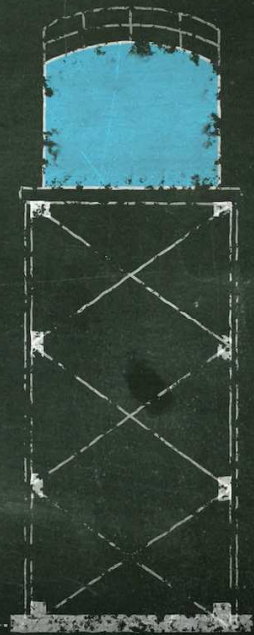


<https://www.un.org/sustainabledevelopment/fr/objectifs-de-developpement-durable/>

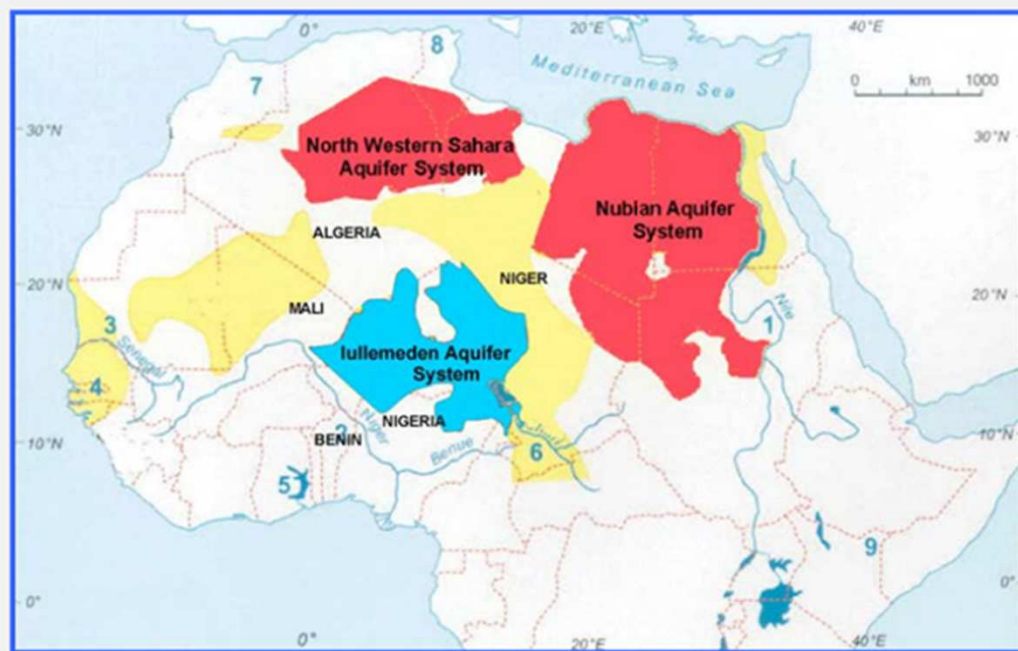
Le Forage

Site en anglais de l'ONG
Amman Imman
<https://ammanimman.org/>

LE FORAGE A ÉTÉ CONSTRUIT PAR L'ONG AMMAN IMMAN
AVEC LE SOUTIEN DU GOUVERNEMENT DU NIGER.
DOTÉ D'UN RÉSEAU MULTI-VILLAGES, IL PERMET À DES MILLIERS DE PERSONNES
DE BÉNÉFICIER D'UN ACCÈS À L'EAU POTABLE.



Le bassin d'Iullemeden ou SAI

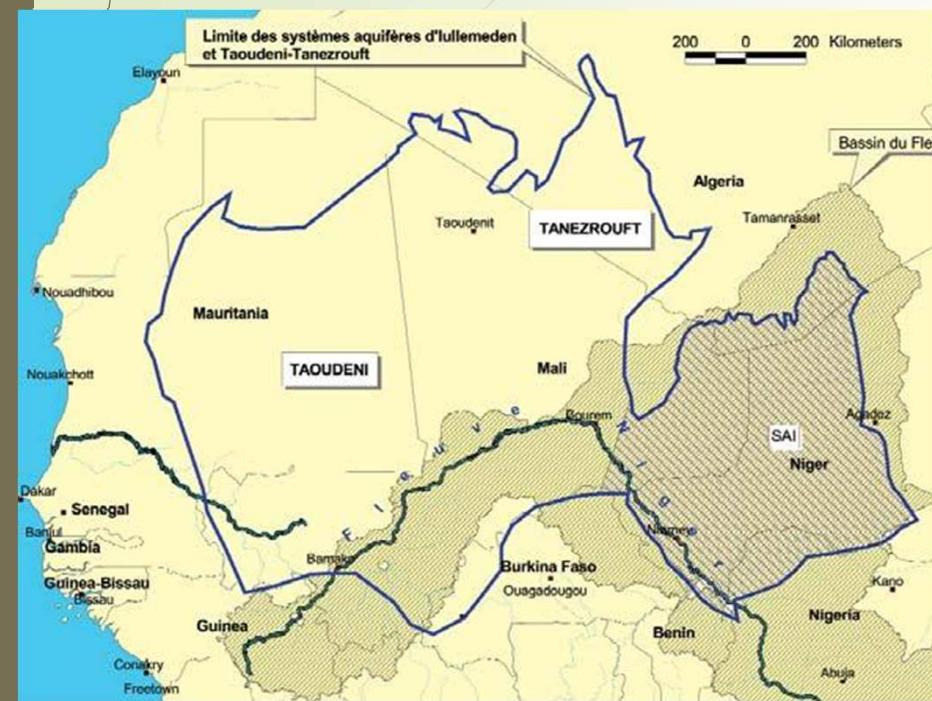


Le bassin des Iullemeden (SAI), partagé par trois pays à l'occurrence le Mali, le Niger, et le Nigeria, comporte des ressources en eau de surface et souterraines importantes très exploitées par les populations de ces trois pays. Par ailleurs ces ressources en eau sont confrontées à d'énormes risques hydrogéologiques, à savoir : la diminution de la ressource eau en terme quantitatif et productivité ; la dégradation de la qualité de ces ressources en eau du bassin ; et enfin le changement climatique qui affecte le bassin SAI en général et les ressources en eau en particulier du bassin. Le projet est un des premiers projets régionaux du FEM/GEF portant sur des aquifères partagés orientés vers une action de gestion concertée des ressources en eau. La gestion effective et la prévention des risques transfrontaliers sont bâties sur la participation, la sensibilisation et la communication intergouvernementales.

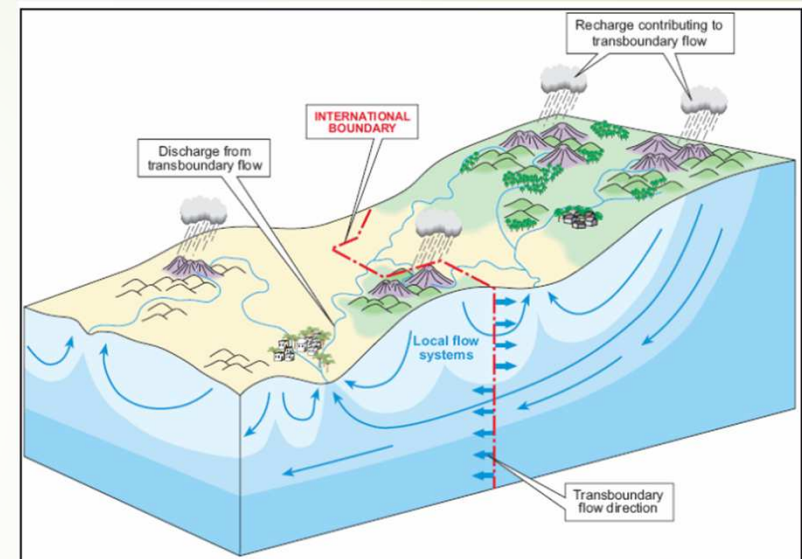
Carte des systèmes aquifères nord-africain : en bleu le bassin des Iullemeden (ou SAI) sur lequel se trouve Tatiste (le campement nomade du documentaire)

https://www.iaea.org/sites/default/files/18/02/raf7011_iullemeden_basin_fr.pdf

Le bassin d'Iullemeden ou SAI



Source: observatoire du Sahara et du Sahel



Bloc diagramme schématisant le caractère transfrontalier des bassins hydrographiques transfrontaliers et des aquifères transfrontaliers partagés entre deux Etats (frontière étatique en rouge) in Rapport de l'Observatoire du Sahara et du Sahel

<https://iwlearn.net/resolveuid/5c9d395144ecf4b55619969738592a4a>

Houlaye, une adolescente au Niger



Extrait de l'interview
d'Aïssa Maïga

► Comment avez-vous choisi de vous focaliser sur Houlaye, adolescente de 14 ans qu'on voit évoluer, prendre de l'assurance et grandir, devant votre caméra ?

C'est une décision "a priori", que j'ai prise à l'écriture. Je savais, suite aux repérages qu'il y avait dans ce village une adolescente s'occupant régulièrement seule de ses deux petits frères parce que les parents s'absentaient beaucoup, sa mère pour vendre les médicaments qu'elle fabriquait et son père pour trouver des pâturages pour son bétail. Je trouvais intéressant de centrer le récit sur une jeune fille qui n'est pas encore une femme mais a d'énormes responsabilités, qui la fragilisent du point de vue de l'école. Parce qu'on sait très bien que si elle n'est pas assidue à ce moment-là, si sa scolarité est interrompue, il est probable qu'elle s'arrêtera complètement ; et c'est toute sa vie de femme, de citoyenne et de mère qui s'en trouvera impactée. Houlaye était très timide au début. Le premier jour je la regardais à la dérobée, et puis discrètement je l'ai filmée avec mon téléphone portable. Et je l'ai trouvée d'une grâce, d'une profondeur évidentes. Si je m'étais trompée ça aurait pu devenir très compliqué, mais c'était elle, et elle s'est prise au jeu. Au bout d'un moment, elle avait tout compris, elle donnait même des indications aux autres, leur disait de ne pas regarder la caméra ou leur rappelait que tout murmure s'entendait dans le micro. C'était ma première assistante ! Houlaye m'a beaucoup inspirée.



Aïssa Maïga, une citoyenne engagée

AÏSSA MAÏGA

Aïssa Maïga est une comédienne française révélée au public avec son rôle dans **Les poupées russes** de Cédric Klapisch. Elle est ensuite nommée au César comme meilleur espoir féminin pour son rôle dans **Bamako** d'Abderrahmane Sissako. Elle est remarquée dans des comédies populaires françaises comme **Il a déjà tes yeux** ou **Bienvenue à Marly Gomont**, ou dans des drames intimistes tournés en langues étrangères. Elle a notamment été choisie pour interpréter des partitions dramatiques dans **The boy who harnessed the wind**, de Chiwetel Ejiofor et **Taken down**, de David Caffrey.

En 2021, Aïssa Maïga tournera dans la série anglaise **The Fear Index**, le long-métrage d'Andrea Bescond et Eric Metayer, **Quand tu seras grand** et le film américain **The man who saved Paris**.

Aïssa Maïga a co-réalisé avec Isabelle Simeoni pour la télévision (Canal Plus) **Regard Noir**, un road movie documentaire tourné au Brésil, aux États-Unis et en France sur la place des femmes noires dans les fictions et les solutions pour l'inclusion de tous les talents.

Elle fait partie des membres du Collectif 50/50 et est également depuis 2019 membre du comité d'orientation du Club XXI^e siècle, une association dont l'objectif est la promotion positive de la diversité et de l'égalité des chances.

Marcher sur l'eau est le premier long métrage documentaire qu'elle réalise pour le cinéma. ♦

